



# Guida Rapida

---

Livio Edge AI | Livio AI | Livio



**Prodotti Standard Ricaricabili**

In Starkey crediamo  
che sentire  
meglio significhi  
vivere meglio.

Gli apparecchi acustici **Livio Edge AI**,  
**Livio AI Livio™ Ricaricabile** ti aiutano  
ad essere sempre connesso con le  
persone e le cose che ami di più.  
Questi apparecchi acustici si  
avvalgono della tecnologia  
Starkey® 2.4 GHz più evoluta  
ed hanno una qualità audio  
e funzioni eccellenti,  
personalizzate per  
soddisfare le tue esigenze  
uditive.



Ottieni il massimo dai tuoi  
apparecchi acustici

Desideri ulteriori strumenti e risorse?  
Visita [starkey.com/care](https://starkey.com/care):

- Video didattici
- Manuali d'uso
- Brochure informative sui prodotti



## Come ricaricare i tuoi apparecchi acustici



- Colloca gli apparecchi acustici sul caricatore, in modo che gli auricolari poggino all'interno della custodia.
  - Gli apparecchi acustici si spegneranno automaticamente e si inizieranno a caricare
  - Nota: ecco a cosa corrispondono le spie luminose LED di ciascun apparecchio acustico:
    - Verde lampeggiante = in carica
    - Verde fissa = carica completata\*
    - Rossa lampeggiante = anomalia: rimuovere gli apparecchi dal caricabatterie, attendere fino a che il LED si spegne e reinserire gli apparecchi acustici. Se la segnalazione dello stato di errore persiste, rivolgiti all'audioprotesista.
- Quando effettui la ricarica senza il cavo, i LED, una volta che gli apparecchi acustici sono completamente carichi, si spengono per preservare la batteria di bordo.
  - Gli apparecchi acustici si ricaricano completamente in meno di 3 ore e mezza.
  - Quando non li indossi, è buona norma mantenerli al sicuro sempre nell'apposita custodia caricabatterie, anche se sono completamente carichi.
  - Non appena li togli dal caricabatterie, gli apparecchi acustici si accendono automaticamente e sono pronti per l'uso.
  - Per aggiornare lo stato dei LED, quando il caricabatterie non è collegato alla rete elettrica, devi rimuovere per tre secondi uno degli apparecchi acustici dall'alloggiamento di ricarica e, quindi, rimetterlo in posizione (l'aggiornamento dura solo 10 secondi, successivamente i LED si spengono di nuovo).
  - La pastiglia deumidificante è efficace per 3-6 mesi, a seconda dell'umidità ambientale e di quella presente negli apparecchi acustici e se ti ricordi di chiudere il coperchio del caricabatterie. Il colore blu/viola cambia lentamente fino a diventare bianco sporco, indicando così la necessità di sostituirlo.

- Se non indossi gli apparecchi acustici per un lungo periodo di tempo, ovvero per alcune settimane, ti consigliamo di rimuovere la spina del caricabatterie dalla presa elettrica e di togliere gli apparecchi acustici dalla loro postazione di ricarica. È necessario spegnere gli apparecchi acustici manualmente premendo il commutatore basculante per tre secondi. Quindi, ti suggeriamo di conservarli sempre nell'apposita custodia.

*Quando si effettua la ricarica senza il cavo, i LED, una volta che gli apparecchi acustici sono completamente carichi si spengono per risparmiare energia.*

*Chiedi al tuo audioprotesista del nostro Caricatore Mini Turbo Charger tascabile che fornisce una ricarica di 3,5 ore in soli sette minuti.*



## Accensione e spegnimento On & Off

- ON** - Gli apparecchi acustici si accendono automaticamente non appena si tolgono dal caricatore e sono pronti per l'uso. Un breve ritardo nell'accensione ti consente di inserirli agevolmente nell'orecchio.
- ON** - Se l'apparecchio acustico è stato spento manualmente, premendo la parte superiore del commutatore basculante, si accende. Anche in questo caso, il breve ritardo nell'accensione ti consente di indossarlo agevolmente nell'orecchio.
- OFF** - Gli apparecchi acustici si spengono automaticamente non appena vengono posizionati nell'alloggiamento per la ricarica. La carica ha inizio.
- OFF** - Gli apparecchi acustici possono essere spenti manualmente premendo per tre secondi la parte superiore o inferiore del commutatore basculante.

# Cura e manutenzione

## CURA DEGLI APPARECCHI ACUSTICI

Fai attenzione a mantenere gli apparecchi acustici sempre ben puliti. Calore, umidità e sostanze estranee possono comprometterne le prestazioni.

- Usare lo spazzolino per la pulizia o un panno morbido per eliminare ogni traccia di sporizia intorno al pulsante di controllo, al microfono e ai contatti per la ricarica.
- Ispeziona con regolarità il ricevitore, l'auricolare ed il filtro paracerume.
- Non usare mai acqua, solventi, liquidi detergenti o sostanze oleose per pulire gli apparecchi acustici.

## MANUTENZIONE DEL CARICABATTERIE

Mantieni sempre ben pulito il caricabatterie. Calore, umidità e sostanze estranee possono comprometterne le prestazioni.

- Utilizza lo spazzolino di pulizia ricevuto in dotazione per mantenere le porte di ricarica pulite e libere da eventuali depositi di sporizia.
- Non utilizzare acqua, solventi o liquidi detergenti per pulire le porte di ricarica.

- Tieni il coperchio il più possibile chiuso, per evitare l'ingresso e l'accumulo di polvere e sporizia.
- Conserva il caricabatterie in un luogo pulito e asciutto, ad esempio un cassetto o su di una mensola, anziché in bagno o in cucina.

Ecco dei consigli utili per garantire la massima durata delle batterie ricaricabili, sia degli apparecchi acustici che del caricabatterie:

- Carica completamente le batterie degli apparecchi acustici ogni notte.
- Non esporre il caricabatterie o gli apparecchi acustici a calore eccessivo, ad esempio sul davanzale della finestra o all'interno dell'auto quando fa molto caldo.

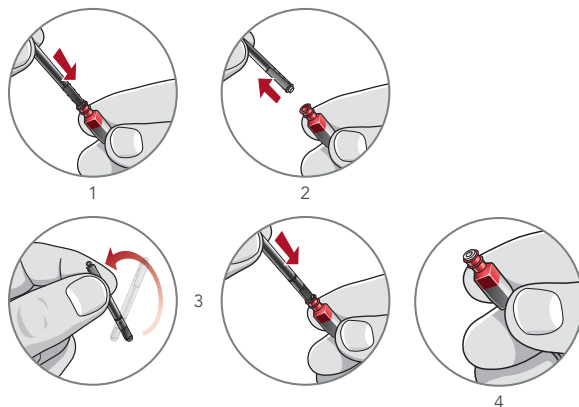
## Consigli utili

- Non smontare gli apparecchi acustici e non inserire gli strumenti di pulizia al loro interno.
- Quando non li indossi, colloca gli apparecchi acustici nell'apposita custodia e conservali:
  - In un posto sicuro ed asciutto
  - Lontano dalla luce diretta del sole e dal calore, evitando temperature estreme
  - In un luogo facile da ricordare
  - Al sicuro e fuori dalla portata di bambini e animali domestici

## Filtri Paracerume Hear Clear™ per Ricevitore

Gli apparecchi acustici RIC hanno integrata una utile protezione usa e getta contro il cerume che si chiama Hear Clear. Questo tipo di filtro paracerume è innovativo e protegge il ricevitore degli apparecchi acustici dall'ingresso e dall'accumulo di cerume. In caso sia necessario sostituire il filtro paracerume, ti preghiamo di seguire le istruzioni riportate qui di seguito.

1. Inserisci l'estremità vuota dell'applicatore all'interno del filtro paracerume usato dell'apparecchio acustico, se vedi che il paracerume è molto sporco, fallo saltare via con l'unghia o con uno spillo.
2. Estrai ora l'applicatore tirandolo **dritto** in fuori, verso l'esterno (senza ruotarlo)
3. Utilizza l'estremità opposta dell'applicatore, per inserire saldamente il filtro paracerume nuovo all'interno dell'apparecchio acustico
4. Estrai l'applicatore tirandolo fuori con un movimento **dritto**, senza ruotarlo, e gettalo via



# Scarica l'app Thrive Hearing Control



L'app Thrive Hearing Control semplifica il controllo e la gestione dei tuoi apparecchi acustici tramite il dispositivo Apple e Android™ compatibile. Scaricare l'app è facile: basta seguire la guida per conoscere e scoprire tutte le funzioni o visitare il sito [starkey.com/thrivesupport](http://starkey.com/thrivesupport) per ulteriori informazioni, ad esempio:

- Programmi di ascolto automatici e personalizzati
- Geolocalizzazione
- SoundSpace
- Gestione dell'arricchimento sonoro per gli acufeni (Tinnitus)
- Trova i miei apparecchi acustici
- Notifiche

Visita [starkey.com/thrivesupport](http://starkey.com/thrivesupport) per informazioni sulla compatibilità.  
\*Disponibile solo con gli apparecchi acustici Livio Edge AI e Livio AI.

## Informazioni sugli apparecchi acustici

Modello di apparecchio acustico: \_\_\_\_\_

Numero di serie Apparecchio Destro: \_\_\_\_\_ Sinistro: \_\_\_\_\_

Numero di serie Caricatore: \_\_\_\_\_

Data di scadenza della garanzia: \_\_\_\_\_

Programmi memorizzati, se pertinente: \_\_\_\_\_

Programma #	Ambiente/Situazione di ascolto	Bip/Indicatore sonoro
-------------	--------------------------------	-----------------------

_____	_____	_____
_____	_____	_____
_____	_____	_____
_____	_____	_____

Istruzioni Speciali: \_\_\_\_\_

_____
_____

Audioprotesista:

_____
_____
_____

Le specifiche del prodotto possono essere ottenute dal proprio audioprotesista, oppure visitando il sito [StarkeyPro.com/Livio-AI](http://StarkeyPro.com/Livio-AI).

## M/T Ratings

	M	T
RIC Rechargeable	4	4
BTE Rechargeable	4	4

## Assistenza e Garanzia

Starkey offre una garanzia valida sul territorio Italiano. Per le condizioni ed i termini di validità della garanzia rivolgersi al proprio audioprotesista. La garanzia è fornita secondo le modalità previste dalla legge e copre le riparazioni di apparecchi acustici esclusivamente in caso di difetti accertati di lavorazione e/o di materiali e non include accessori o parti soggetti a usura, quali ad esempio curvette, cordini, auricolari, dispositivi anti-cerume, adattatori audio, cupole dei ricevitori. Non sussiste alcun diritto di avvalersi della garanzia in caso di normale usura o deterioramento dell'apparecchio acustico, di trattamento o pulizia non adeguati (esempio: il ricevitore otturato di cerume non è classificabile quale difetto), esposizione

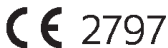
a sostanze chimiche (esempio: prodotti per capelli) e biologiche, immersioni/ caduta in acqua, o sollecitazioni/ stress meccaniche e manuali di qualsiasi parte/ componente, variazioni delle caratteristiche anatomiche (involucro apparecchio acustico endoauricolare) o della perdita uditiva. Non sono altresì coperti da garanzia danni provocati da terzi, o derivanti dall'intervento di riparazione da parte di centri di assistenza non autorizzati Starkey: in questi casi di accertata manomissione si perde ogni diritto di avvalersi della garanzia. La garanzia Starkey non copre alcun intervento professionale e/o adattamento dell'Audioprotesista e/o qualsiasi intervento di qualsiasi altro soggetto. Starkey mette a disposizione dei clienti il servizio Loss & Damage (Smarrimento e Danneggiamento Totale) e servizi di assistenza aggiuntivi a pagamento. Per maggiori informazioni ti invitiamo a contattare il Centro Acustico presso il quale hai effettuato l'acquisto, e a prendere visione di tutti i servizi disponibili sul sito [www.starkey.it](http://www.starkey.it).




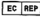
Per Livio, l'app Thrive Hearing Control e le informazioni sulla compatibilità iOS/Android visita: [starkey.com/thrive-hearing](http://starkey.com/thrive-hearing)

La presenza dell'etichetta con il marchio «Made for Apple» significa che un determinato accessorio è stato progettato per essere collegato specificamente ai prodotti Apple identificati dal marchio stesso e che è certificato dallo sviluppatore come adeguato a soddisfare gli standard prestazionali Apple. Apple non è responsabile per il funzionamento di questo dispositivo, né per la sua conformità con le norme di sicurezza e gli standard normativi. Apple, il logo Apple, iPhone, iPad e iPod touch sono marchi registrati di Apple Inc., registrati negli Stati Uniti e in altri paesi. App Store è un marchio di servizio registrato di Apple Inc.

Android e Google Play sono marchi registrati di Google Inc.



FABBRICATO DA:   
Starkey Laboratories Inc.  
6700 Washington Ave. South  
Eden Prairie - Minnesota  
MN 55344 - USA

MANDATARIO:   
Starkey Laboratories GmbH  
Weg beim Jäger 218-222  
22335 Hamburg  
Germania

DISTRIBUITO DA:  
Starkey Italy S.r.l.  
Via Lombardia, 2A  
20068 - Peschiera Borromeo

